

# Beleidsplan PGG wijkgemeente De Bron 2021-2025

Protestantse wijkgemeente



De Bron



**Versie 1.0**

**Vastgesteld in de wijkkerkenraadsvergadering  
van 25 mei 2021.**

## Inhoud

|  |    |
|--|----|
| 1. Inleiding .....                         | 3  |
| 2. Terugblik periode 2017-2020 .....       | 4  |
| 3. Onze Visie .....                        | 5  |
| 4. Wat wij doen als warme gemeenschap..... | 7  |
| 5. Onze identiteit.....                    | 10 |
| 6. Onze context .....                      | 11 |
| 7. Financiën .....                         | 12 |
| 8. Wat we nodig hebben .....               | 13 |
| Tot slot.....                              | 13 |

## 1. Inleiding

In januari 2019 is door de kerkenraad van wijkgemeente De Bron een beleidsplan op hoofdlijnen opgesteld. Daarbij is gekozen voor de vorm van een powerpoint presentatie. Dit in de wetenschap dat uitgebreide documenten steevast de neiging hebben om in de la te verdwijnen of aanleiding te geven tot veel discussie over komma's en bijzinnen.

De Algemene Kerkenraad van de PGG heeft eind november 2020 een beleidskader opgesteld dat tot stand is gekomen na veel overleg en consultatie van de wijkgemeenten.

Aan de vijf wijkgemeenten is gevraagd dit beleidskader te vertalen naar een beleidsplan voor de eigen wijkgemeente voor de komende jaren.

Het beleidsplan van De Bron van 2019 is de basis voor de uitwerking van het beleidskader en daarom is 'het verhaal' bij de powerpoint presentatie uitgeschreven. Daarbij is zowel de presentatie als het verhaal bijgewerkt naar actuele inzichten en plannen voor de komende periode.

### *Kern van ons bestaansrecht*

Wij zijn een geloofsgemeenschap die ruim 40 jaar geleden is ontstaan. De Bron is een belangrijke ontmoetingsplek voor het gezamenlijk belijden en beleven van ons geloof in God. De stem van God die ons oproept om voor elkaar en de wereld om ons heen klaar te staan proberen wij te horen, te verstaan en daaraan gehoor te geven.

Om invulling te geven aan een antwoord op die roepstem willen wij een kerk-in-de-wijk zijn. Niet primair om mensen de kerk in te 'lokken', maar om dienstbaar te zijn. Om een luisterend oor en een helpende hand te bieden en onderdeel te zijn van de diaconale presentie van de kerk in de stad.

### *Overwegingen*

Bij de formulering van dit beleidsplan hebben we rekening gehouden met de beschikbare menskracht en middelen. Na 40 jaar zijn wij met minder actieve leden en een part-time predikant. We werken daarom niet met een "standaard aanbod", maar stemmen onze activiteiten af op vragen en behoeften die zich voordoen. Daarbij leggen we het accent op de eigen wijken, in samenwerking met andere partijen die daar werken en blijven we ook oog houden voor de bredere wereld om ons heen.

## 2. Terugblik periode 2017-2020

De wens om kerk in de wijk te zijn is niet nieuw en we proberen al geruime tijd invulling te geven aan dit doel. Hieronder volgt een (waarschijnlijk niet uitputtende) opsomming van de activiteiten die we hebben ondernomen om als kerk een rol te spelen in het maatschappelijk leven in de wijk.

De uitleg van de 'huizen' volgt in het volgende hoofdstuk, maar spreekt waarschijnlijk ook zonder uitleg voor zich.

### **Gebedshuis**

Met uitzondering van de derde zondag is er iedere zondag een viering in de Bron. Elke vierde zondag wordt voor de kinderen kindernevendienst gehouden.

In ongeveer de helft van de diensten gaat de wijkpredikant voor. Een groot aantal diensten wordt verzorgd door gemeenteleden en waar nodig wordt een gastpredikant uitgenodigd.

De diensten zijn ook online te volgen, direct of naderhand.

In de advent- en 40-dagentijd zijn er met enige regelmaat vespers en wordt er gezongen door een gelegenheidskoor.

Tweewekelijks worden meditatieoefeningen georganiseerd waaraan ook wordt deelgenomen door wijkbewoners die geen lid zijn van de Bron. In 2020 zijn deze grotendeels online gehouden voor mensen die zich vooraf hebben opgegeven. In 2021 kon men in de 40-dagentijd meedoen aan een online gebedsretraite.

### **Gesprekshuis**

Door de Bron is meegewerkt aan het stedelijke gesprekskringen-/leerhuisprogramma .

In 2019/2020 is een serie bijeenkomsten gehouden rond het thema 'Nu ik ouder word'. Hiervoor was ook veel belangstelling van buiten de Bron. Daaruit is het ouderencafé ontstaan waarin De Bron participeert.

Daarnaast zijn er gesprekskringen die door gemeenteleden zelf worden georganiseerd.

### **Cultuurhuis**

In 2018 en 2019 zijn muziekavonden in de Bron georganiseerd voor en door de wijk. Deze avonden konden zich verheugen in grote belangstelling van binnen en buiten de Bron, zowel qua deelname van de muzikanten als toeschouwers.

Eens per kwartaal is een movie-maal georganiseerd, waarbij een film rond een maatschappelijk thema wordt vertoond en in de pauze gezamenlijk wordt gegeten






Er zijn schilderworkshops gegeven in de perioden voor Kerst en Pasen en in juni 2020 zijn tuinontmoetingen georganiseerd met muziek, gedichten etc.

### **Inloophuis**

Er zijn wekelijkse koffie-ochtenden die in een grote behoefte voorzien bij wijkbewoners. Daarnaast zijn er wekelijkse bijeenkomsten van de crea-dames, een groep dames die gezamenlijk handwerken. Jaarlijks wordt een actie gehouden om voor gezinnen die dat nodig hebben een kerstpakket samen te stellen (175). Deze actie wordt uitgevoerd in samenwerking met organisaties in de wijk.

Ieder jaar zijn er sobere maaltijden in de 40-dagentijd ten bate van een goed doen, acties van Amnesty International en van ZWO. Jaarlijks wordt een spulletjesmarkt georganiseerd waarbij het doel voor een deel naar een goed doel gaat en een deel bedoeld is voor het wijkwerk.

### 3. Onze Visie

|   |  |
|---|--|
|  | De Bron is als ‘warme gemeenschap’ in de wijk aanwezig: <i>dichtbij en betrokken</i>   |
|  | De Bron vervult een belangrijke rol in de verbinding tussen mensen en organisaties in de wijken Beijum, De Hunze en Van Starckenborgh.   |
|  | Alles wat directe nabijheid en betrokkenheid vereist doen we zelf binnen de wijken en zoveel mogelijk met eigen mensen en in eigen beheer (pastoraat, diaconaat, vieringen, klein onderhoud aan het gebouw)  |
|  | We werken samen met De Nieuwe Kerk en De Fontein waar schaalgrootte een beter resultaat geeft of gewenst/vereist is (jeugd, gezamenlijke projecten, uitvaarten, toerusting etc.)   |
|  | Een (federatieve) wijze van besturen afgestemd op deze visie:<br>- een overkoepelende kerkenraad voor algemene- en zaken die uit de samenwerking voortkomen<br>- een wijkraad voor de besturing en uitvoering van lokale activiteiten en financiën |

We zijn als Bron-gemeente een warme gemeenschap en staan midden in de wijk. Niet alleen letterlijk maar vooral figuurlijk. We zijn betrokken bij de maatschappelijke organisaties, zeker waar het de wijk Beijum betreft. In de Hunze en Van Starckenborgh zijn de contacten in de wijk minder duidelijk en behoeven wellicht nadere invulling. We gaan contact leggen met het bestuur van de bewonersorganisatie en het buurtcentrum om te kijken of er behoefte is aan samenwerking. Ook zullen we onderzoeken hoe we de zichtbaarheid van De Bron in beide wijken kunnen vergroten.

De term ‘warme gemeenschap’ heeft twee kanten. Enerzijds kan, door de omvang van de gemeente het contact tussen de leden van de gemeente en het kennen en gekend worden door en van de leden relatief goed ingevuld worden. Deze constatering is geen reden tot zelfgenoegzaamheid en wil niet zeggen dat dit omzien naar elkaar ook altijd in voldoende mate gebeurt. Er zullen ongetwijfeld mensen zijn die niet gezien of gehoord worden of dit zo ervaren. Anderzijds moet de term ‘warme gemeenschap’ worden gelezen als de kerkelijk gebruikte term\* t.o.v. de term kathedraal-kerk. Dit zijn veelal grote binnenstadkerken die vaak een andere functie hebben en waar meer hoog-liturgische diensten worden gehouden. Hetgeen uiteraard bepaald niet inhoudt dat mensen daar geen warmte zouden ervaren.

Er zijn in Beijum contacten met de bestaande wijkorganisaties. Die lijn willen we vasthouden en tegelijkertijd willen we de draagkracht ervoor verbreden. Op dit moment liggen de contacten bij een beperkt aantal gemeenteleden en die basis is te smal.

Een voorbeeld van samenwerking zijn thema’s als eenzaamheid en armoede waar de organisaties in de wijk op inzetten. Daar kunnen we als kerk natuurlijk uitstekend aan meewerken en op inspelen met bv themadiensten en andere activiteiten.

Ook aan een thema als vergroening kan De Bron een bijdrage leveren, door bijvoorbeeld themabijeenkomsten voor de wijk te organiseren of daaraan deel te nemen.

\*de indeling warme gemeenschappen en kathedralen is afkomstig van Grace Davie, Britse godsdienstsociologe.

We willen als Bron een basis zijn voor ontmoetingen in de wijk. Daaraan wordt nu invulling gegeven door koffie-ochtenden. De behoefte daaraan is groot en het aantal bijeenkomsten zou uitgebreid kunnen worden. Ook kan worden gedacht aan spelletjesmiddagen (voor zowel oud als jong). We zullen verder onderzoeken of er behoefte is in de wijk(en) aan activiteiten voor kinderen en jonge gezinnen en of hiervoor draagkracht is binnen de gemeente.

We hebben als gemeenschap het omzien naar elkaar hoog in het vaandel staan. We zullen echter nog beter moeten organiseren dat we alert zijn op mensen die alleen/eenzaam zijn en niet zelf aan de bel trekken.

De samenwerking met de Nieuwe Kerk en de Fontein is in 2015/2016 gestart met de gedachte toe te werken naar een wijkgemeente PGG-Noord met behoud van eigen vierplekken.


De gewenste bestuurlijke samenwerking heeft niet of nauwelijks vorm gekregen; wel is er met vaste regelmaat overleg tussen de moderamina van de drie wijken.

De lijn voor de komende jaren is om vast te houden aan de punten waarop de samenwerking succesvol is en bestuurlijk mee te werken aan de hervorming van de PGG als geheel. De inzet daarbij is om centraal te regelen wat centraal geregeld kan worden en lokaal wat echt lokaal moet.

We willen ons daarbij open stellen voor nieuwe initiatieven en stedelijke ontwikkelingen.

Zo werken we mee aan de transitie naar buurtkerk van De Fontein en maken graag gebruik van de lessons learned die in dat traject worden opgedaan.

## 4. Wat wij doen als warme gemeenschap




Gebedshuis

- ❖ Vieringen
- ❖ Vespers
- ❖ Meditatie-oefening
- ❖ Bidden voor de ander
- ❖




Cultuurhuis

- Muziekavonden
- Filmavonden
- Themabijeenkomsten
- 



Gesprekshuis

- Pastoraat
- Gespreksgroepen
- Plek om je hart te luchten
- 



Inloophuis

- Ontmoetingsplek in de wijk
- Creatieve activiteiten
- Diaconale acties
- Plek van samenkomst bij actuele gebeurtenissen
- 

Om duidelijk te maken wat de wijkgemeente de Bron zoal doet, is gekozen voor de metafoor van de huizen.

### **Gebedshuis**

We willen op de zondagmorgen een plaats bieden waar we de belangrijke momenten van ons leven kunnen vieren en/of gedenken. Met de bijbel als centraal boek zoeken we samen naar betekenis en richting voor ons leven en op die manier naar verbinding met elkaar. Ook zoeken we naar mogelijkheden voor verdere ontmoeting naast de zondagse vieringen. Ook voor alleenstaanden, ouderen en ouders en hun kinderen.

Elke zondag is er een viering in De Bron, met uitzondering van de derde zondag van de maand wanneer we samen met de Nieuwe Kerk en De Fontein in de Nieuwe Kerk samen komen. Twee keer per maand en op christelijke feestdagen gaat de eigen predikant voor. Eens per maand is er een oecumenische dienst die wordt verzorgd door gemeenteleden. Ook in de zomer en in voorkomende gevallen worden diensten door gemeenteleden verzorgd. Waar nodig wordt een gastpredikant uitgenodigd. Muziek is een belangrijk onderdeel van het gebedshuis. We streven naar een goede balans tussen bekende en nieuwe, eigentijdse liederen waarbij zowel de piano als het orgel (en waar mogelijk andere instrumenten) belangrijk zijn in de begeleiding.

In de vieringen is er ruimte om voor personen of gebeurtenissen een gebed uit te spreken en een kaars aan te steken in de voorbeden. De sfeer in de diensten is als intiem, open en laagdrempelig te kenmerken.

In bepaalde perioden van het kerkelijk jaar worden vespers gehouden.

Er zijn maatregelen getroffen om de diensten vanuit de Bron ook op afstand te kunnen bijwonen.

Naast de diensten en de vespers worden in de Bron met grote regelmaat meditatieavonden gehouden. De deelnemers hieraan behoren deels tot de gemeenteleden van de Bron maar deze avonden trekken ook deelnemers van buiten de kerk.

### **Gesprekshuis**

Er is een actieve werkgroep pastoraat binnen de Bron van waaruit contacten worden onderhouden met mensen die behoefte hebben aan een luisterend oor. In normale tijden worden mensen bezocht

door de leden van de werkgroep, maar tijdens de pandemie wordt telefonisch of via andere kanalen contact onderhouden.

Jaarlijks worden op stedelijk niveau gespreksgroepen en leerhuizen georganiseerd. Ook vanuit de Bron wordt hier een bijdrage aan geleverd.

Daarnaast is er binnen de Bron-gemeente een aantal (soms reeds lang lopende) gespreksgroepen die spontaan zijn ontstaan en worden onderhouden.

Bij bijzondere gelegenheden wordt de Bron opengesteld voor pastorale activiteiten. Denk daarbij aan de mogelijkheid om op Allerzielen een kaars aan te steken voor een overleden dierbare en desgewenst in gesprek te gaan. Ook in bijzondere situaties is de Bron op bepaalde tijden open voor een stiltemoment of een gesprek.

### ***Cultuurhuis***

Eens per jaar wordt een muziekavond voor en door de wijk georganiseerd. Dit evenement kent nog geen lange historie, maar blijkt in een behoefte te voorzien en zeker niet alleen voor de leden van de Bron. Ongeveer de helft van de belangstellenden komt van buiten de kerk.

Eens per kwartaal wordt een filmavond gehouden. Er wordt gezamenlijk gegeten tijdens de pauze van de vertoning van een film rond een maatschappelijk (actueel) onderwerp.

Verder worden thema-avonden gehouden. Hiermee is in 2019 een start gemaakt met avonden rond het thema 'nu ik ouder word'. Helaas heeft de pandemie de verdere uitbouw van dit type bijeenkomsten on-hold gezet.

Dit geldt overigens (uiteraard) ook voor alle andere bijeenkomsten.

We willen nadrukkelijk kerk-in-de-wijk zijn. In de samenwerking met de wijkorganisaties is het goed om themagerichte bijeenkomsten te organiseren. We denk daarbij bijvoorbeeld aan thema's als eenzaamheid, armoede en vluchtelingen. Er zijn vele (werk-)vormen denkbaar.

Samenwerking met het wijk-opbouwwerk is voor de hand-liggend.

### ***Inloophuis***

Het gebouw de Bron is een ontmoetingsplek in de wijk. Deze mogelijkheid wordt tot nu alleen benut voor de koffie-ochtenden en de bijeenkomsten van de crea-dames. Uit de belangstelling hiervoor blijkt dat er behoefte is aan uitbreiding van activiteiten voor ontmoeting in en voor de wijk.

De Bron zou een grotere rol in de wijk kunnen spelen, gebruik makend van de mogelijkheden van het gebouw. Een beperkende factor hierbij is de menskracht die het vergt om activiteiten in dit kader te ontwikkelen en uit te voeren.

Er is ook belangstelling om ruimten in de Bron te huren. In het kader van grotere financiële onafhankelijkheid zou het wenselijk zijn meer in te zetten op de mogelijkheden van verhuur.

Dit vergt echter (professionele) faciliteiten en ondersteuning.

### **Overall**

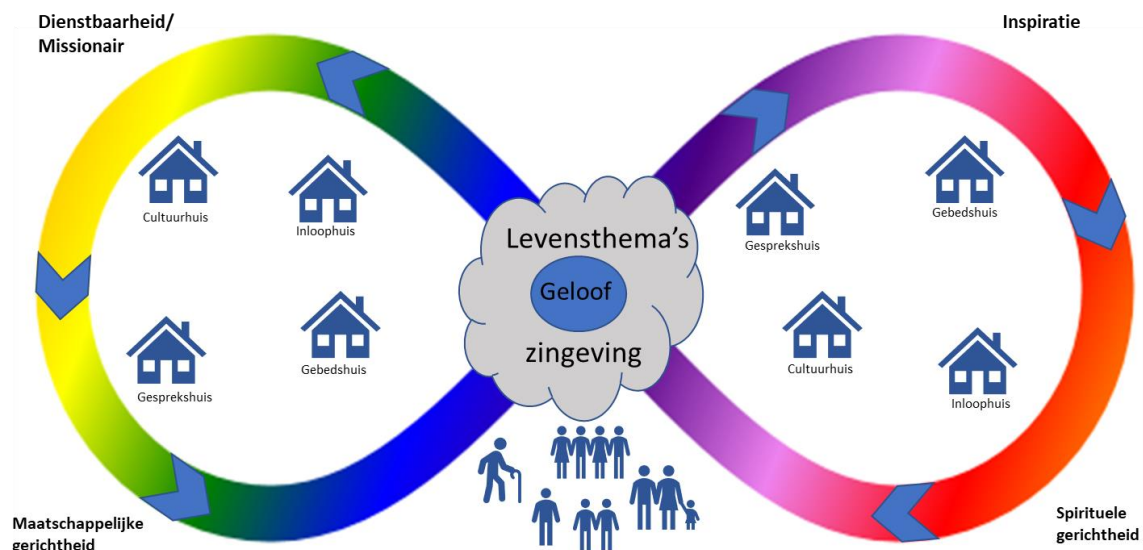
Net als andere wijkgemeenten van de PGG kent ook de Bron een grote mate van vergrijzing.

We willen gaan onderzoeken hoe we er als Bron-gemeente meer kunnen zijn voor de wijk, als buurtkerk. De diaconale presentie in de stad willen we ook graag in onze wijken vormgeven. We willen daartoe samenwerken met de initiatieven vanuit het college van diakenen. We willen de diaconale presentatie van de Bron nadrukkelijk vorm gaan geven. Daarbij staat ons een transitie naar kerk-in-de-wijk/buurtkerk voor ogen. We volgen daarom met grote belangstelling het project in De Fontein. Dit zullen we niet zonder professionele begeleiding (bijvoorbeeld in de vorm van een pioniersplek) tot stand kunnen brengen. De spin-off van een transitietraject kan zijn dat door de buurtkerk-activiteiten meer jongeren en jonge gezinnen bij De Bron betrokken worden. Als er voldoende vraag naar is en er is draagvlak binnen de gemeente en in de samenwerking met



wijkorganisaties kunnen daarbij ook activiteiten voor kinderen en jonge gezinnen worden ontwikkeld en uitgevoerd.  
Belangrijk bij dit alles is dat de vraag uitgangspunt is voor het aanbod en dat de draagkracht ervoor in de gemeente aanwezig is.

## 5. Onze identiteit



De lemniscaat is het teken van oneindigheid. In het centrum staat ons geloof, gebaseerd op de Bijbel.

Vanuit dit geloof komen we samen in het gebedshuis en het gesprekshuis om inspiratie op te doen en die inspiratie en de vragen rond levensthema's en zingeving met elkaar te delen. In de rechterkant van de lemniscaat zie je de spirituele gerichtheid die de bron is voor ons bestaan. Hier staan het gebedshuis en gesprekshuis bovenaan en vandaaruit kunnen we vorm geven aan het cultuur- en inloophuis.

Muziek is een belangrijk onderdeel van onze identiteit.

Vanuit de inspiratie en onze interpretatie van de Bijbel willen we dienstbaar zijn aan de mensen en de wereld om ons heen. In de linkerkant van de lemniscaat ligt de focus op de maatschappelijke gerichtheid en de dienstbaarheid. Symbolisch staan in de linkerkant het cultuur- en inloophuis bovenaan.

De lemniscaat symboliseert de eeuwig durende beweging waarbij we dienstbaar zijn aan de wereld vanuit de inspiratie die we ontleen aan ons geloof.

De basis voor het middelpunt van deze eeuwigdurende beweging wordt gevormd door mensen. Jonge mensen, oude mensen, gezinnen met of zonder kinderen, paren en alleenstaanden van alle geaardheden.

Kernwoorden bij onze identiteit zijn: inspiratie en dienstbaarheid (missionair).





We zijn op zoek naar inspiratie en richting bij levensvragen, met de Bijbel als centraal boek.

We stellen ons open om de verhalen daaruit te onderzoeken en te bevragen en we herkennen Jezus als inspirerend voorbeeld.

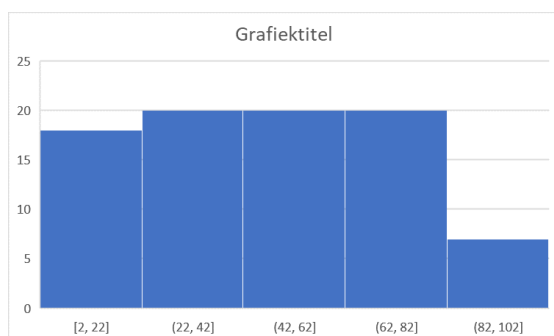
Iedereen is welkom ongeacht leeftijd, geaardheid, culturele achtergrond. We ontmoeten elkaar, waarbij muziek, zingen, gebed en meditatie belangrijke dragende vormen zijn. Ook beeldelementen als een icoon, kunst, symbolisch bloemschikken vormen een onderdeel van onze vieringen en geloofsbeleving.

Maatschappelijke gerichtheid en dienstbaarheid zijn gevolgen van onze geïnspireerde levenswijze. Zo willen we ons ontwikkelen als warme gemeenschap.

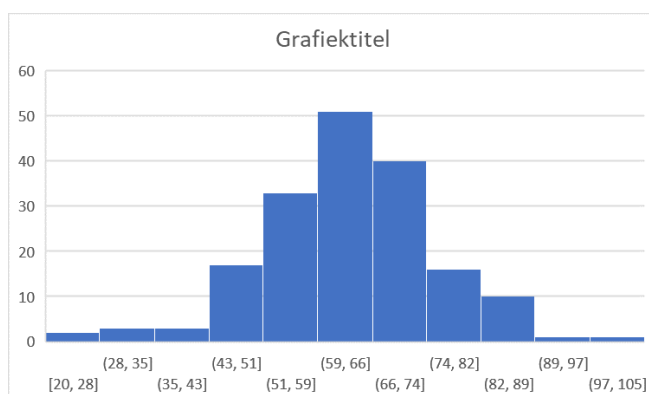
## 6. Onze context

-  Wij zijn als wijkgemeente onderdeel van de Protestantse Gemeente Groningen.
-  Onze wijkgemeente bevindt zich in één van de armere wijken in Groningen
-  Wij zijn in aantal een kleine gemeente met een gemiddelde leeftijd van 55 - 60 jaar  
De gemeente kenmerkt zich door een grote mate van betrokkenheid en zelfredzaamheid
-  De jaarlijkse bijdrage aan de actie kerkbalans vanuit onze wijkgemeente is beperkt;  
daar staat tegenover dat ook de kosten van de wijkgemeente relatief laag zijn

In de presentatie staat dat de gemiddelde leeftijd van de leden van de Bron 55-60 jaar is. Dit is correct als het om de ingeschreven en bijdragende leden gaat. De gemiddelde leeftijd van het aantal leden dat daadwerkelijk actief is in de gemeente ligt hoger.



Overzicht van de leeftijdsopbouw van de ingeschreven leden van De Bron (aantal en leeftijdsgroep)



Overzicht van de leeftijdsopbouw van de leden die bijdragen aan actie Kerkbalans (aantal en leeftijdsgroep)

## 7. Financiën

We ondersteunen het uitgangspunt in het beleidskader van de PGG dat elke wijkkerk in principe in staat wordt geacht zichzelf financieel te bedruipen. Dit uitgangspunt geeft een gezonde prikkel om te doen wat financieel gedaan moet/kan worden. Daarbij past overigens ook de opmerking dat de sterkste schouders de zwaarste lasten moeten dragen. Dat geldt voor individuen maar ook voor wijkkerken. Dus eigen verantwoordelijkheid en solidariteit.

Hoewel de afgelopen jaren de opbrengst van Aktie Kerkbalans is gestegen, is de verwachting dat over de jaren de opbrengst zal teruglopen. Dit is het rechtstreeks gevolg van demografische ontwikkeling.

Ondanks de goede resultaten van Aktie Kerkbalans is ons jaarlijks tekort (inkomsten minus uitgaven) ongeveer Eu 20.000,- Voor de langere termijn is dit een onwenselijke situatie. Personele lasten en kosten van het gebouw zijn de twee grootste kostenposten. Besparen op kosten is vrijwel niet mogelijk aangezien de hoofdmoot van de kosten bestaat uit de vaste lasten van gebouw en predikant. De bijdrage van de leden zal dus moeten worden verhoogd en/of er moeten andere bronnen van inkomsten worden gevonden.






### *Besparen*

In dit beleidsplan staat kerk-in-de-wijk-zijn/transitie naar buurtkerk centraal. Dit vraagt om een andere mix van inzet van professionele krachten dan op dit moment. Het lijkt zinvol om een plan te ontwikkelen waarbij meer taken bij een kerkelijk werker worden belegd. Dit maakt het mogelijk aan te haken bij de ambitie zoals in dit beleidsplan verwoord en geeft tevens meer financiële ruimte.

### *Inkomsten*

De Bron is één van de zeer weinige gelegenheden in Beijum die voldoende faciliteiten biedt om als evenement- en vergaderlocatie te kunnen dienen. Aan de inkomstenkant kan dit veel meer uitgenut worden dan thans het geval is. Voorwaarde is wel dat we bereid en in staat zijn te investeren in een passende vergoeding voor vrijwilligers om dit mogelijk te maken. We gaan de haalbaarheid hiervan verder onderzoeken.

## 8. Wat we nodig hebben

|   |   |
|---|---|
|  | Inzet van een predikant voor de activiteiten binnen de gemeente (sociaal maatschappelijk) kerkelijk werker om de contacten en activiteiten rond de vormgeving van het kerk-in-de-wijk-zijn in te vullen.                              |
|  | Gebouw als plek voor de verschillende huis-functies<br>Incidentele inzet van ondersteunend personeel om de verhuur van de Bron te faciliteren.  |
|  | Netwerk van PGG en PGG-Noord voor gemeenschappelijke activiteiten, middelen en bestuurlijke context   |
|  | Beschikbaarstelling en groot onderhoud van het gebouw gefinancierd door PGG met ruimte voor lokale uitvoering door De Bron. Financiële ondersteuning voor de wijk-activiteiten op basis van een jaarlijkse begroting (budgetgestuurd) |
|  | Adequate bestuurlijke structuur gericht op samenwerking   |

Nieuw ten opzichte van het vorige beleidsplan is de wens om professionele inzet voor de transitie naar kerk-in-de-wijk. Er worden reeds vele initiatieven ondernomen door gemeenteleden al dan niet 'formeel' vanuit de Bron. Willen we echt herkenbaar worden als kerk-in-de-wijk, dan hebben we begeleiding nodig om dit te realiseren. Daarbij geldt overigens onverminderd dat de draagkracht voor activiteiten binnen de gemeente zelf aanwezig moet zijn.

Daarnaast is de wens om inzet van ondersteunend personeel voor de verhuur van De Bron nieuw. Regelmatig bereiken ons verzoeken om het gebouw of een deel daarvan beschikbaar te stellen voor (professionele) activiteiten in de wijk. Daar wordt nu beperkt gehoor aan gegeven omdat er onvoldoende capaciteit beschikbaar is om dit op een goede en verantwoorde manier te begeleiden. Ondanks dat de inzet van ondersteunende capaciteit geld kost, denken we dat de inzet ervan kostendekkend kan zijn. Het beschikbaar stellen van het gebouw verhoogt verder de zichtbaarheid van De Bron in de wijk.

### Tot slot

Dit beleidsplan omschrijft de richting die De Bron wil inslaan en vasthouden. Hoe dit wordt gedaan en door wie, is op het moment van vaststelling van dit plan nog niet duidelijk. Daartoe zal op korte termijn een uitvoeringsplan worden opgesteld.